

Eksamen i BIP190: Bedriftsøkonomi med entreprenørskap

Varighet: 4 timer

Dato: 5. mai. 2010

Hjelpemidler:

Rentetabeller og bestemt, enkel kalkulator.

Oppgavesettet består av til sammen 10 sider

- | | |
|---|-----|
| A. Flervalgsoppgaver (side 2-5) | 30% |
| B. Bedriftsøkonomiske emner (side 6-8) | 60% |
| C. Forretningsplan/entreprenørskap (side 9) | 10% |

Svarskjema for flervalgsoppgaver (side 10)

FORDEL TIDEN PÅ OPPGAVENE.

A. FLERVALGSOPPGAVER

30 %

Kun et alternativ er korrekt. Det blir ikke gitt minuspoeng. Skriv svarene på eget skjema, side 10. Husk at svararket må leveres inn som en del av besvarelsen.

A1. Hva mener vi med alternativkostnaden?

- A. Verdien av beste alternative anvendelse
- B. Summert kostnad ved alle tilgjengelige alternativ
- C. Alternativet til enhetskostnaden

A2. Hva er korrekt når det gjelder utvikling av bedriftsstrategier?

- A. Strategier er uavhengige av selskapenes omgivelser
- B. Strategier varer evig
- C. Strategier handler om visjoner, ambisjoner og ressurser

A3. Prosessen med å dele opp et marked i mindre enheter kalles

- A. disaggregering?
- B. desentralisering?
- C. segmentering?

A4. Hva mener vi med avskrivninger?

- A4. Hva mener vi med avskrivninger?
- Avskrivninger måler kostnader forbundet med anleggsmidler
 - Avskrivninger betyr en økonomisk forkasting av kapitalutstyr
 - Avskrivninger foretas for å redusere skattebelastningen
- A5. Om forholdet mellom kostnader og utgifter. Hva er korrekt?
- En utgift er alltid større enn kostnadene, og varer mye lenger
 - En utgift er historisk, mens en kostnad handler om fremtiden
 - En utgift er noe man pådrar seg på et gitt tidspunkt ved en anskaffelse av varer og tjenester, mens kostnaden representerer det aktuelle forbruket av innsatsfaktorer i en avgrenset periode
- A6. Hvem bærer produktivitetsansvaret (risikoen) når en medarbeider har tidlønn (fast lønn per time eller år)?
- I hovedsak den ansatte selv
 - I hovedsak bedriften
 - Ansvar og risiko er delt mellom arbeidstaker og arbeidsgiver
- A7. Hva er den normale sammenhengen mellom faste enhetskostnader og aktivitetsnivået innenfor en et bestemt kapasitetsintervall?
- Faste enhetskostnader stiger når produksjonen stiger
 - Faste enhetskostnader er uendret når produksjonen stiger
 - Faste enhetskostnader faller når produksjonen stiger
- A8. Hva kaller vi differanseinntekten når endringen i produksjonen går mot null (èn enhet)?
- Totalinntekten
 - Gjennomsnittsinntekten
 - Grenseinntekten
- A9. Balansen vier
- hvilken kapital bedriften har skaffet vil veie i løpet av året og hvordan den er anvendt
 - hva bedriften eier og skylder på en gitt dato
 - resultatet av driften for en periode
- A10. Formålet med finansregnskapet er
- kontroll og oppfølging av den interne driften
 - å vise bedriftens eksterne omgivelser hvordan den total driften har gått i løpet av året
 - å få frem trender som skal brukes i utviklingen av selskapets fremtidige strategier
- A11. Bedriftens likviditet vil normalt forverres dersom
- man reduserer sine varelagre
 - den kortsiktige gjelden øker
 - man forbedrer sine faktureringsrutiner, så kredittiden man gir til sine kunder reduseres
- A12. Om sammenhengen mellom likviditetsgrad 1 og likviditetsgrad 2
- Likviditetsgrad 1 er alltid høyere enn likviditetsgrad 2
 - Likviditetsgrad 1 er alltid lavere enn likviditetsgrad 2
 - Hvilke av nøkkeltallene som er høyest vil variere
- A13. Beregn kostnadsoptimal kvantumstilpasning for en bedrift med følgende kostnadsstruktur: $TK = 1\,000\,000 + 2000x + 0,4x^2$. TK er totale kostnader og x er et mål på produksjon/aktivitet.
- $x = 2500$
 - $x = 2333$
 - $x = 1581$
- A14. Dersom lønnsuthetalingsen på kr 100 000 i en periode inneholdt et forskudd på kr

A14. Dersom lønnsutbetalingen på kr 100 000 i en periode inneholdt et forskudd på kr 15 000, overtidsbetaling fra en tidligere periode på kr 6 000 og kr 25 000 i feriepenger, hva ble lønnskostnaden i perioden.

- A. kr 70 000
- B. kr 54 000
- C. kr 84 000

A15. Divisjonskalkulasjon passer best for bedrifter som

- A. kun produserer et produkt
- B. produserer mange ulike produkter
- C. produserer flere produkter basert på samme innsatsfaktorer og produksjonsprosess, men innsatsfaktorens sammensetning varierer fra produkt til produkt

A16. Hvilke av %- tilleggene vil være størst ?

- A. Bruttoavansen
- B. Avansen
- C. Bruttofortjenesten

A17. Det som skiller bruttofortjenesten fra dekningsbidraget er

- A. varekostnadene ?
- B. andre variable kostnader enn varekostnadene?
- C. momsen (MVA)?

A18. En bedrifts dekningsgrad (DG) viser

- A. dekningsbidraget (DB) som prosent av salgsinntekten
- B. variable kostnader som en prosent av salgsinntekten
- C. dekningsbidraget (DB) som en prosent av de faste kostnadene

A19. På kort sikt, hva er den laveste pris en tilvirkningsbedrift kan akseptere dersom den har ledig kapasitet?

- A. En pris som er større enn selvkost?
- B. En pris som er større enn salgsmerkost (minimumskost)?
- C. En pris som er større enn dekningsbidraget?

A20. Investeringsprosjekter som er preget av høy usikkerhet vil ofte sette avkastingskravet

- A. høyere enn mindre risikable prosjekter.
- B. lavere enn mindre risikable prosjekter.
- C. Prosjektets risiko vil ikke være avgjørende for hvordan avkastingskravet settes.

A21. En butikk har beregnet pris elasticiteten på alkoholfritt sommerøl til å være -4. I fjor solgte butikken 1100 flasker av denne drikken til en pris av 8 kroner per flaske. Hvor mange flasker kan de regne med å selge dersom de senker prisen per flaske til 6 kroner?

- A. 1500
- B. 1650
- C. 2200

A22. Nåverdien av en framtidig utbetaling vil alltid være

- A. Større enn den framtidige utbetalingen
- B. Mindre enn den framtidige utbetalingen
- C. Den samme som den framtidige utbetalingen

A23. En relevant kostnad for en bedriftsøkonomisk beslutning

- A. er en kostnad som blir påvirket av beslutningen
- B. vil påløpe uavhengig av beslutningen
- C. kalles også for "sunk cost"

A24. Likviditetsbudsjettet budsjetterer bedriftens

- A. inn- og utbetalinger
- B. kostnader og inntekter

A24. Likviditetsbudsjettet budsjetterer bedriftens

- A. inn- og utbetalinger
- B. kostnader og inntekter
- C. resultat for en periode

A25. Bedriften vil hver måned sammenligne budsjettet mot

- A. finansregnskapet
- B. driftsregnskapet
- C. selvkostkalkylen

A26. Utgangspunktet for en markedsorientert forretningsidé bør være

- A. et udekket behov i markedet?
- B. et produkt?
- C. en idé?

A27. Innovasjonsprosessens fire faser består av

- A. idégenerering, idéavklaring, utvikling og markedsinduksjon
- B. idéavklaring, utvikling, markedsintroduksjon og vekst
- C. markedsinduksjon, vekst, moding og tilbakegang

A28. Sekundærdata er

- A. data som ikke er like viktig som primærdata?
- B. data som allerede finnes i en eller annen form?
- C. data som en forkaster når analysen gjennomføres?

A29. Hva er de viktigste årsakene til at enkeltmannsforetaket har blitt mindre vanlig?

- A. At samarbeidsordninger har blitt mer utbredt
- B. At personlig ansvar og risiko er for stor
- C. At ingen lenger vil ha familienavnet i bedriften

A30. Hva legger en bank mest vekt på når den skal gi lån til en nystartet bedrift?

- A. God forretningsidé
- B. Gjennomarbeidet forretningsplan
- C. Sikkerhet

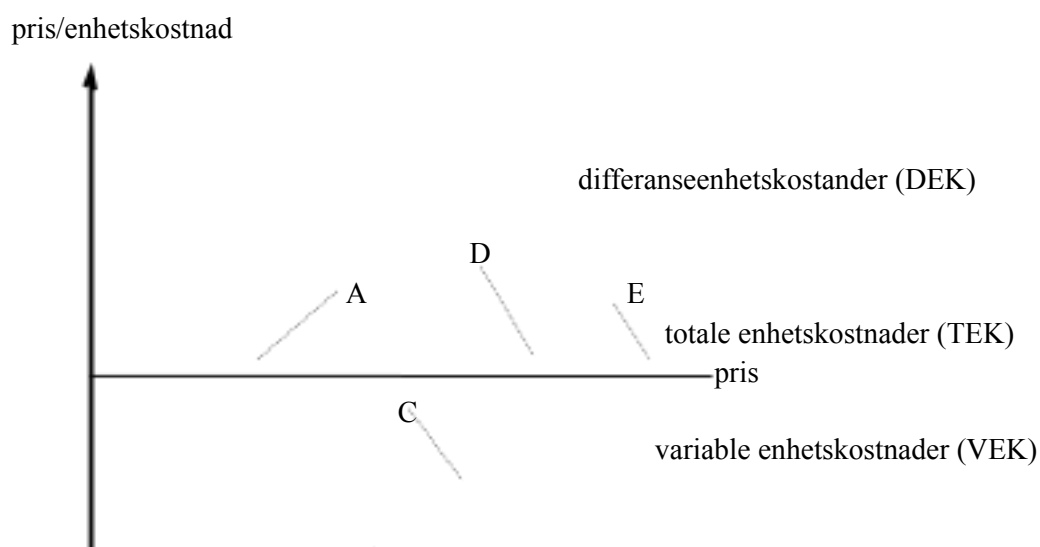
B. BEDRIFTSØKONOMISKE EMNER

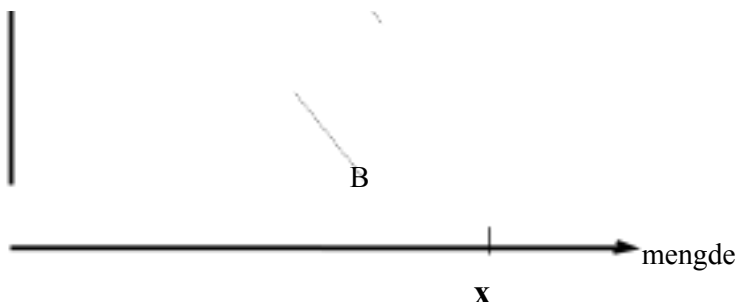
60%

B1. Kostnadsforløp og kostnadsstruktur

15%

En bedrift har følgende kostnads- og inntektsstruktur:





- B1.1 Gi en begrunnet kortfattet forklaring på
 - markedsforholdene denne bedriften arbeider under
 - bedriftens kostnadsutvikling for de variable kostnadene
- B1.2 Hva kalles skjæringspunktene A-E i figuren? Gi en kort forklaring på hva punktene representerer.
- B1.3 Kopier figuren til ditt svar ark og avmerk på prinsipielt grunnlag hva som er laveste prisen bedriften kan ta på kort sikt og lang sikt hvis den produserer mengden x .

B2. Produktkalkulasjon

20%

Nedenfor har du oppgitt regnskapstall for 1.kvartal 2010 for bedriften "Humbug AS". Bedriften produserer og selger bare ett produkt, nemlig det elektroniske slankeapparatet "Brent Flesk". Regnskapstallene for 1. kvartal antas å representere en normalperiode.

Kostnadsart	Materialforv. avdeling	Tilv.avdeling nr. 1	Tilv.avdeling nr. 2	Salgs/adm avdeling	Sum kostnader
Direkte kostnader:					
Direkte materialer	2.800.000				2.800.000
Direkte lønn		1.200.000	2.100.000		3.300.000
Indirekte kostnader:					
Variable kostnader	70.000	300.000	318.000	339.400	1.027.400
Faste kostnader	210.000	1.320.000	406.000	1.200.000	3.136.000
Beregningsgrunnlag for ind. kostnader	Direkte material forbruk	Direkte lønn i avdelingen	Direkte lønn i avdelingen	Tilvirkningsmerkost solgte varer	

- B2.1 Bedriften benytter seg av bidragsprinsippet i sin kalkulasjon. Beregn tilleggssatsene for de indirekte variable kostnadene for bedriftens fire avdelinger.
- Materialforbruket for å produsere en enhet "Brent Flesk" er kr 7.000. Timeforbruket per enhet i tilvirkningsavdeling nr. 1 er 10 timer, og i tilvirkningsavdeling nr. 2 er det 15 timer. Timelønnen for arbeiderne i tilvirkningsavdeling 1 er kr 300, mens den i tilvirkningsavdeling 2 er kr 350, inkl alle sosiale kostnader. Salgspris per enhet er kr 27.000.
- B2.2 Sett opp en tilleggskalkyle etter bidragsprinsippet for en enhet "Brent Flesk", og beregn dekningsbidraget per enhet.
- B2.3 Salget av "Brent Flesk" har godt trått i 2. kvartal. En forespørsel om å levere hele produksjonen av "Brent Flesk" til det amerikanske firmaet "Fat and Unhealthy Ltd" i 3. kvartal må derfor vurderes. Den amerikanske bedriften har imidlertid satt krav om at den skal ha verdensomspennende enerett på salg av produktet. Hva er det minste antall produkter bedriften må selge per kvartal for at de skal få dekket **alle** kostnadene sine, dersom de oppnår en pris på kr 27.000 per enhet?

antall produkter bedriften må selge per kvartal for at de skal få dekket **alle** kostnadene sine, dersom de oppnår en pris på kr 27.000 per enhet?

- B2.4 Ved å senke prisen håper "Humbug AS" å oppnå full kapasitetsutnyttelse, som er 500 enheter i kvartalet. Hva er den laveste prisen "Humbug AS" kan selge for dersom de ønsker å få et resultat på kr 64.000 i 3. kvartal 2010, og de oppnår full kapasitetsutnyttelse?

B3. Produktvalg og Kostnad – Resultat – Volumanalyse

25%

"Halden Produkter AS" framstiler produktene "Glass" og "Væske". Med disse produktene håper bedriften å få stoppet handelslekkasjen til Sverige. Begge produktene bearbeides i maskinavdelingen og i tapperiavdelingen. Det foreligger følgende informasjon om produktene.

	Glass	Væske
Pris per enhet	kr 650	kr 950
Direkte materialer per enhet	kr 75	kr 200
Direkte lønn per enhet i maskin avd.	1 t á kr 100	1,5 t á kr 100
Direkte lønn per enhet i tapperi avd.	0,5 t á kr 80	1 t á kr 80
Indirekte variable tilvirknings kostnader per enhet	kr 110	kr 195

Maskinavdelingen har begrenset kapasitet. Tapperiavdelingen har ingen begrensninger i sin kapasitet. Det er heller ingen begrensning i tilgangen på materialer.

- B3.1 Vil du anbefale "Halden Produkter AS" å tilvirke "Glass", "Væske" eller begge produktene? Svaret skal begrunnes med beregninger?

Kapasiteten i maskin avdelingen er på 3500 timer per periode. En mangel på lokaler gjør at kapasiteten i tapperiavdelingen begrenses til 2000 timer per periode og importrestriksjoner fører til at bedriften kun kan skaffe direkte materialer til en verdi av kr 375 000 per periode.

- B3.2 Hvordan bør bedriften nå fordele sin produksjon mellom "Glass" og "Væske" når målet er høyest mulig fortjeneste?

- B3.3 Gi en kort redegjørelse for hvordan kapasitetsutnyttelsen for de tre begrensede faktorene er når bedriften tilpasser sin produksjon slik du fant i deloppgave B3.2.

- B3.4 Hvor stort er dekningsbidraget ved den valgte produktkombinasjon i deloppgave B3.2?

- B3.5 "Halden Produkter AS" produserer også produktet "Kork". Bedriften ønsker å øke salgsvolumet av "Kork" og vurderer å bruke prisen aktivt for å øke sin markedsandel. "Kork" har i dag en dekningsgrad på 30%. Ved en pris reduksjon på 10% hvor mye må bedriften øke sin omsetning med i prosent for å få en positiv effekt av prisreduksjonen. De faste og variable kostnadene er som tidligere.

C. ENTREPRENØRSKAP

10%

- C1 Vi har sett på tre områder/måter du kan beskytte din idé på for å forhindre at andre kopierer den (IPR- strategier). Hvilke områder/måter er dette og når vil du bruke de enkelte?

- C2 Hvilke kriterium må foreligge for at du skal kunne patentbeskytte din idé?



Universitetet
i Stavanger

Eksamen i BIP190: Bedriftsøkonomi med entreprenørskap

Varighet: 4 timer Dato: 6. juni. 2011

Hjelpemidler:

Rentetabeller og bestemt, enkel kalkulator.

Oppgavesettet består av til sammen 9 sider

A. Flervalgsoppgaver (side 2-5)	30%
B. Bedriftsøkonomiske emner (side 6-7)	50%
C. Forretningsplan/entreprenørskap (side 8)	20%

Svarskjema for flervalgsoppgaver (side 9)

FORDEL TIDEN PÅ OPPGAVENE.

A. FLERVALGSOPPGAVER

30

%

Kun et alternativ er korrekt. Det blir ikke gitt minuspoeng. Skriv svarene på eget skjema, side 9. Husk at svararket må leveres inn som en del av besvarelsen.

A1. Hva er økonomiens rolle?

- A. Allokere begrensede ressurser til konkurrerende bruk
- B. Trykke penger, slik at man aldri går tom
- C. Forhindrer at bedrifter går konkurs

A2. Hva karakteriserer gode målsetninger i bedriftene?

- A. At de ligger akkurat litt utenfor rekkevidde
- B. At de er uavhengige av de ansattes ønsker
- C. At de kan operasjonaliseres og dekomponeres

A3. Hvem bærer produktivtetsansvaret (risikoen) når en medarbeider har tidlønn (fast lønn per time eller år)?

- A. I hovedsak den ansatte selv
- B. I hovedsak bedriften
- C. Ansvar og risiko er delt mellom arbeidstaker og arbeidsgiver

A4. Totalkapitalrentabilitet måler bedriftens

- A. avkastning
- B. likviditet
- C. soliditet

A5. Hva kaller vi kostnadsstrukturen dersom variable kostnader stiger i lavere takt enn aktivitetsnivået?

- A. Underproportionale variable kostnader

- A. Underproporsjonale variable kostnader
- B. Proporsjonale variable kostnader
- C. Overproporsjonale kostnader

A6. Et hotell har beregnet priselastisiteten ved salg av overnattingsdøgn til å være -2. I august solgte hotellet 1 000 overnattingsdøgn til en pris av 1 000 kroner. Hvilken påstand er riktig:

- A. Dersom prisen øker med 10%, vil antall solgte overnattingsdøgn øke med 20%.
- B. Dersom prisen øker med kr 500, vil ikke hotellet leie ut et eneste rom.
- C. Prisendringen vil være dobbelt så stor som mengdeendringen.

A7. Sammenhengen mellom pris- og mengdeendring i oppgave A6. er:

- A. Elastisk
- B. Uelastisk
- C. Nøytralelastisk

A8. Hotellet i oppgave A6. senker prisen med 100 kroner i september. Hvor mange overnattingsdøgn kan de regne med å selge denne måneden?

- A. 800
- B. 1100
- C. 1200

A9. Hva kjennetegner grenseinntekten for en frikonkurransebedrift?

- A. Den faller etter som produksjonsnivået stiger
- B. Den er uavhengig av produksjonsnivået
- C. Den stiger etter som produksjonsnivået stiger

A10. En bedrift kjøper en bil for kr 100 000. Bilen skal avskrives lineært over 5 år. Hvilke påstand er riktig

- A. Årlige avskrivninger må vi vente med å beregne til vi kjenner bruksnyttan av bilen.
- B. Avskrivningene er å regne som kalkulatoriske kostnader.
- C. De årlige avskrivningskostnadene er kostnader som betales fysisk hvert år.

A11. Dersom bilen i oppgave A10. har en forventet restverdi tilsvarende kr 50 000 etter 5 år. Hva blir årlige avskrivninger for bilen?

- A. 20 000
- B. 10 000
- C. 50 000

A12. Hva skiller en selvkostkalkyle fra en bidragskalkyle?

- A. variable kostnader
- B. faste kostnader
- C. direkte kostnader

A13. Driftsmateriell i en tilvirkningsbedrift er normalt

- A. Periodekostnader
- B. Variable kostnader
- C. Faste kostnader

A14. Du vurderer å starte en bedrift for deg selv. Din nåværende lønn (som du vil miste dersom du starter for deg selv) er å regne som:

- A. en alternativkostnad
- B. en irrelevant kostnad, og den bør ikke tas hensyn til når du skal beslutte hvorvidt du velger å starte for deg selv eller ikke.
- C. en fast, irreversibel kostnad.

A15. En bedrifts dekningsgrad (DG) viser

- A. dekningsbidraget (DB) som prosent av salgsinntekten
- B. variable kostnader som en prosent av salgsinntekten
- C. dekningsbidraget (DB) som en prosent av de faste kostnadene

c. dekningsbidraget (DB) som en prosent av de faste kostnadene

A16. En bedrift kan selge så mye den vil av produktene 1, 2, og 3. Maskinen som bearbeider produktene har imidlertid begrenset kapasitet. Følgende opplysninger er tilgjengelige:

	Produkt 1	Produkt 2	Produkt 3
Driftsinntekter	Kr 200	Kr 450	Kr 150
Tid i maskin	1,2	1,3	0,8
Dekningsgrad	0,4	0,2	0,8

Hvilket produkt vil du anbefale at bedriften prioriterer for å oppnå størst mulig lønnsomhet?

- A. Produkt 1?
- B. Produkt 2?
- C. Produkt 3?

A17. På kort sikt, hva er den laveste pris en tilvirkningsbedrift kan akseptere dersom den har ledig kapasitet?

- A. En pris som er større enn selvkost?
- B. En pris som er større enn de variable kostnadene?
- C. En pris som er større enn dekningsbidraget?

A18. IRR (investeringens internrente) er den rente som

- A. gir netto nåverdi lik 0.
- B. benyttes internt mellom avdelingene i en bedrift.
- C. per definisjon er det samme som kalkulasjonsrenten.

Følgende opplysninger skal brukes for å svare på oppgavene A19, A20 og A21.

En virksomhet hadde en beholdning av varer 31.12.2009 på kr 60 000. I løpet av 2010 har man kjøpt inn varer for kr 500 000, og beholdningen ved utgangen av 2010 utgjorde kr 110 000.

A19. Hva var utgiften til varekjøp i 2010?

- A. Kr 560 000
- B. Kr 500 000
- C. Kr 450 000

A20. Hva utgjorde varekostnadene?

- A. Kr 560 000
- B. Kr 500 000
- C. Kr 450 000

A21. Hva ville kostnaden ha blitt om vi hadde samme innkjøp, men hadde en beholdningsreduksjon i løpet av året på kr 30 000?

- A. Kr 470 000
- B. Kr 450 000
- C. Kr 530 000

A22. En bedrift selger en bestemt type vare for kr 300. Innkjøpsprisen for varen er kr 125 (tallene er eksklusive mva.). Hvilken avanse benytter de seg av (i prosent)?

- A. 41,7 %
- B. 175 %
- C. 140 %

A23. Økt kredittid fra bedriftens leverandører vil

- A. gjøre bedriftens likviditet bedre
- B. gjøre bedriftens likviditeten dårligere
- C. ikke påvirke bedriftens likviditet

A24. Likviditetsbudsjettet budsjetterer bedriftens

- A. inn- og utbetalinger
- B. kostnader og inntekter

C. resultat for en periode

A25. Intraprenørskap beskriver

- A. bedriftsetablering
- B. innovasjon og nyskaping der det dannes ny virksomhet
- C. innovasjon og nyskaping innenfor eksisterende virksomhet

A26. Hva menes med sekundærdata?

- A. Data som ikke er så viktige
- B. Data som kommer i annen rekke
- C. Data som finnes fra før

A27. Markedsstrategien "hurtig skumming" (høy pris og stor markedsbearbeiding) passer best for produkter

- A. med høy priselastisitet?
- B. med lav priselastisitet?
- C. når markedet kjennet produktet på forhånd?

A28. Et patent gir deg enerett til å

- A. utnytte en oppfinnelse/ konkret løsning på et teknisk problem for et bestemt tidsrom
- B. bruke et bestemt utsende /design for et bestemt tidsrom
- C. bruke et bestemt produktnavn/firmanavn

Følgende opplysninger skal brukes for å svare på oppgavene A29 og A30:

Sola Auto AS benytter tilleggs kalkulasjon etter selvkostprinsippet. Aktivitetsmålet er direkte lønn. Tilleggssatsene er 100% for Tilvirkningsavdeling 1 (T1) og 400% for Tilvirkningsavdeling 2 (T2). For en ferdigstilt ordre hadde man følgende kostnader:

	T1	T2
Direkte materialer	kr 250 000	kr 50 000
Direkte lønn	?	kr 100 000
Indirekte tilvirkningskostnader	kr 100 000	?

A29. Totale indirekte tilvirkningskostnader for ordren er:

- A. kr. 200 000
- B. kr. 400 000
- C. kr. 500 000

A30. Totale tilvirkningskostnader for ordren er:

- A. kr. 500 000
- B. kr. 1 000 000
- C. kr. 1 600 000

B. BEDRIFTSØKONOMISKE EMNER

50%

B1. Markedstilpassning

20%

Bedriften Verktøyspesialisten AS er eneimportør av et håndverktøy for møblersnekkere. Det finnes på det nåværende tidspunkt ingen konkurrerende produkter. Bedriften har følgende pris- og enhetskostnadsfunksjon (TEK).

$$\text{Pris} = -0,35x + 2\,970$$

$$\text{TEK} = 0,37x + 2\,250 + 287\,000/x$$

B1.1 Sett opp funksjonene for grensekostnad og grenseinntekten.

B1.2 Beregn kostnadsoptimal mengde.

B1.3 Beregn vinningsoptimal mengde.

B1.4 Forklar kort hva kostnadsoptimal og vinningsoptimal mengde representerer.

B2. Investeringsanalyse

15%

Tre uavhengige investeringsprosjekt, A, B og C har følgende kontantstrømmer, der År 0 er investeringsåret og År 1-År 5 er driftsår.

	Kontantstrøm (kr)					
	År 0	År 1	År 2	År 3	År 4	År 5
A	-1000	1000	0	0	0	0
B	-2000	1000	1000	4000	1000	1000
C	-3000	1000	1000	0	1000	1000

- B2.1 Hva er prosjektene tilbakebetalingstid? Hvilke(t) av prosjektene ville bli akseptert av et firma som bruker tilbakebetalingsmetoden (payback metoden) som beslutningskriterium, når kravet til tilbakebetalingstid er 3 år.
- B2.2 Hva er prosjektene netto nåverdi (NNV) når kalkulasjonsrenten for disse prosjektene er 10%? Hvilke(t) av prosjektene ville bli akseptert av et firma som bruker nåverdimetoden som beslutningskriterium?
- B2.3 Hvilken av disse metodene ville du anbefale å bruke som beslutningskriterium? Hvorfor?

B3. Kostnad – Resultat – Volumanalyse

15%

Oscar Hansen AS produserer og markedsfører fritidsartikler. Et av produktene er en vanntett lommelykt som bedriften har betydelig suksess med både på hjemmemarkedet og på enkelte eksportmarkeder. Selskapets salgspris er kroner 50 per stykk. De variable kostnadene per stykk er kr 32, mens de faste kostnadene for bunnet med produktet er kr 108 000 per måned.

- B3.1 Beregn nullpunktsumsetningen per måned i antall lommelykter og i kroner.
- B3.2 Tegn et nullpunktsdiagram som viser nullpunkt i kroner og antall lommelykter. Skraver og merk av underskudds- og overskuddsområdene.
- B3.3 Oscar Hansen AS selger for tiden 8 000 lommelykter per måned. Salgssjefen er imidlertid overbevist om at dersom salgsprisen per enhet reduseres med 10%, vil salgsvolumet kunne økes med 25% per måned. Vil du anbefale dette forslaget? Begrunn svaret ditt.

C.

ENTREPRENØRSKAP

20%

Rune Sand har utviklet ny type spesialbeholder til bruk i legemiddelindustrien. Beholderen er ferdigutviklet og testet, og er klar for å settes i produksjon. I den forbindelse ønsker Rune å regne ut kapitalbehovet knyttet til å starte produksjon og salg av beholdere. Beholderne skal helstøpnes i plast. Maskinen som skal brukes kan levers til en pris av kr 3 200 000, den har en økonomisk levetid på 4 år og skal avskrives lineært.

Runes beregninger viser følgende variable enhetskalkyle per beholder:

Direkte materialer	kr	4,00
Direkte lønn	kr	0,50
<u>Ind. variable kostnader</u>	<u>kr</u>	<u>1,50</u>
Sum variable kostnader	kr	6,00

Salgsprisen per beholder vil være 23 kr, og han regner med å selge 200 000 beholdere i året. Alt salg skjer på kreditt. De faste kostnadene (ekskl. avskrivninger) knyttet til prosjektet er beregnet til 2 400 000 kroner i året.

- C.1 Hva blir det budsjetterte dekningsbidraget og resultatet fra produksjon?
- C.2 Hvor stor er selvfinansieringen (netto kontantstrøm fra driften) til dette prosjektet?
Se bort fra skatt og mulig utbytte?
- Rune har estimert følgende lagringstider:
- | | |
|----------------------------|-----------|
| Råvarer | 180 dager |
| Ferdigvarer | 30 dager |
| Kredittid kundefordringer | 60 dager |
| Kredittid fra leverandører | 60 dager |
- C.3 Bruk opplysningene over og beregn kapitalbehovet til dette prosjektet.
- C.4 Når Rune vet hvor mye kapital han vil ha bruk for er neste spørsmål; hvordan skal han få skaffet denne kapitalen til veie. Nevn ulike finansieringskilder for nye bedrifter og fordeler og ulemper knyttet til disse kildene.

Lykke til

Eksamen i BIP190: Bedriftsøkonomi med entreprenørskap

Varighet: 4 timer

Dato: 4. september. 2010

Hjelpemidler:

Rentetabeller og bestemt, enkel kalkulator.

Oppgavesettet består av til sammen 9 sider

A. Flervalgsoppgaver (side 2-6)	30%
B. Bedriftsøkonomiske emner (side 7-8)	60%
C. Forretningsplan/entreprenørskap (side 8)	10%

Svarskjema for flervalgsoppgaver (side 9)

FORDEL TIDEN PÅ OPPGAVENE.

A. FLERVALGSOPPGAVER

30 %

Kun et alternativ er korrekt. Det blir ikke gitt minuspoeng. Skriv svarene på eget skjema, side 9. Husk at svararket må leveres inn som en del av besvarelsen.

A1. Avskrivninger er

- A. kostnader som betales hvert år
- B. en ikke betalbar kostnad
- C. kostnader som betales når anleggsmiddel anskaffes

A2. Den potensielle inntekt vi ofrer når vi velger bort et mulig valg til fordel for et annet alternativ valg kalles:

- A. Grenseinntekt
- B. Alternativkostnad
- C. Grensekostnad

A3. Saldoavskrivninger er avskrivninger

- A. med gitt prosentsats hvert år
- B. med gitt kronebeløp hvert år
- C. som varierer i forhold til bruken av anleggsmiddelet

A4. De faste kostnadene for alle produksjonsintervaller i en bedrift forblir 500 000 samtidig som de variable enhetskostnadene synker. De variable enhetskostnadene i denne bedriften er:

- A. Underproporsjonale
- B. Proporsjonale
- C. Overproporsjonale

A5. Materialer i en tilvirkningsbedrift er normalt

- A. Faste kostnader
- B. Variable kostnader
- C. Driftsuavhengige kostnader

A6. Dersom en bedrift velger å legge produksjonen sin til skjæringspunktet mellom grensekostnaden (GK) og totale enhetskostnader (TEK) vil den:

- A. Maksimere overskuddet
- B. Minimere totale enhetskostnader (TEK)
- C. Maksimerer totale enhetskostnader (TEK)

A7. Tilleggskalkulasjon brukes primært i bedrifter som tilvirker

- A. ett produkt
- B. flere produkter som er basert på samme produksjonsteknologi og innsatsfaktorer
- C. flere ulike produkter

A8. Dersom en skjult reserve oppløses, for eksempel gjennom et salg, blir resultatet for det året oppløsningen eller salget skjer:

- A. Forbedret med et beløp tilsvarende reserven eller merverdien
- B. Forverret med et beløp tilsvarende reserven eller merverdien
- C. Ikke påvirket av dette

A9. Balansen satt opp 31.12 viser oss

- A. Resultatet av driften i desember
- B. Hva vi eier og skylder 31.12 og hvordan dette er finansiert
- C. Resultatet av driften dette året

A10. Et homogent marked med mange små bedrifter gir

- A. monopolistisk konkurranse
- B. fullkommen konkurranse
- C. oligopol

A11. En bedrift selger en bestemt type vare for kr 200. Innkjøpsprisen for varen er kr 100 (tallene er eksklusive mva). Hvilken avanse benytter de seg av (i prosent)?

- A. 50%
- B. 100%
- C. 200%

Følgende tabell skal brukes for å svare på oppgavene A12 og A13:

Veltet Bil AS benytter tilleggskalkulasjon. Aktivitetsmålet er direkte lønn. Tilleggssatsene er 80% for tilvirkningsavdeling 1 (T1) og 250% for tilvirkningsavdeling 2 (T2). Ordre nr 21 som ble startet og ferdigstilt i juli 2010 hadde følgende kostnader:

	T1	T2
Direkte materialer	Kr 250 000	Kr 50 000
Direkte lønn	Kr 100 000	?
Indirekte tilvirkningskostnader ?		Kr 400 000

A12. Totale indirekte tilvirkningskostnader for ordre nr 21 er:

- A. Kr 80 000
- B. Kr 480 000
- C. Kr 1 040 000

A13. Totale tilvirkningskostnader for ordre nr 21 er:

- A. Kr 800 000
- B. Kr 1040 000
- C. Kr 1140 000

A14. Hvilken av påstandene nedenfor er korrekte, dersom en benytter seg av tilleggskalkulasjon etter bidragsmetoden

- A. Når faste kostnader trekkes fra dekningsbidraget står vi igjen med fortjenesten.
- B. Variable salgs- og administrasjonskostnader inngår i tilvirkningsmerkost
- C. De indirekte faste og variable kostnadene innkalkuleres på det enkelte produkt eller kostnadsobjekt som skal kalkuleres.

Følgende tabell skal brukes for å svare på oppgavene A15 og A16. De faste kostnadene er konstante innenfor produksjonsintervallet 0-30 000 enheter.

Ant.	Enh.	TK	FK	VK	DK	TEK	FEK	VEK	DEK
------	------	----	----	----	----	-----	-----	-----	-----

0							
							20
5 000						20	
			200 000				40
10 000							
							80
15 000				80			
							60
20 000							
							100
25 000							
							120
30 000							

A15. Hva blir totale variable kostnader (VK) ved produksjon av 15 000 enheter?

- A. 400 000
- B. 700 000
- C. 900 000

A16. Hva blir de totale faste kostnadene (FK) ved en produksjon av 15 000 enheter?

- A. 500 000
- B. 900 000
- C. 1 200 000

A17. Hva karakteriserer gode målsetninger i bedriftene? (H 06)

- A. At de ligger akkurat litt utenfor rekkevidde
- B. At de er uavhengige av de ansattes ønsker
- C. At de kan operasjonaliseres og dekomponeres

A18. På kort sikt, hva er den laveste pris en tilvirkningsbedrift kan akseptere dersom den har ledig kapasitet?

- A. En pris som er større enn totale kostnader per enhet (TEK)?
- B. En pris som er større enn de variable kostnader per enhet (VEK)?
- C. En pris som er større enn dekningsbidraget?

A19. Med begrepet produktivitet menes

- A. at vi utnytter råmaterialer eller tid effektivt?
- B. forholdet mellom produksjonsmengde og ressursbruk?
- C. forholdet mellom effektivitet og ressursbruk?

A20. Søstrene Anderson AS har ikke ennå bestemt seg for størrelsen på kalkulasjonsrenten i forbindelse med en investering. Allikevel kan bedriften kalkulere investeringsprosjektets 1) Tilbakebetalingstid 2) Netto nåverdi 3) Internrente

- A. 1) Ja 2) Nei 3) Nei
- B. 1) Nei 2) Ja 3) Ja
- C. 1) Ja 2) Nei 3) Ja

En bedrift kan selge så mye den vil av produktene 1, 2 og 3. Maskinen som bearbeider produktene har imidlertid begrenset kapasitet. Følgende opplysninger er tilgjengelig:

	Produkt 1	Produkt 2	Produkt 3
Maskintid per enhet	1 time	1 time 30 min.	40 min.
Selgepris per enhet	1150	1000	700

Dekningsbidrag per enhet kr.1150 kr. 1900 kr. 700

A21. Hvilket produkt vil du anbefale at bedriften prioriterer for å oppnå størst mulig lønnsomhet?

- A. Produkt 1?
- B. Produkt 2?
- C. Produkt 3?

Følgende opplysninger skal brukes for å svare på oppgavene A22, A23 og A24.

En bedrift tilvirker de to produktene Stål og Stil. Følgende data er tilgjengelig:

	Stål	Stil
Pris per stk	kr. 4300	kr. 8000
Direkte materialer per stk	kr. 1000	kr. 2300
Direkte lønn per stk	kr. 700	kr. 1500
Indirekte variable kostnader per stk	kr. 600	kr. 1200
Fordelte faste kostnader per stk	kr. 1200	kr. 2500
Tidsforbruk per enhet i plateavdelin	5 timer	7 timer
Tidsforbruk per enhet i sveiseavdeling	4 timer	9 timer
Tidsforbruk per enhet i galvaniseringsavd	1 time	0 timer

Kapasiteten i de tre avdelingene er henholdsvis 3 500 timer (plate), 3 600 timer (sveis) og 500 timer (galvanisering). Det er ingen salgsbegrensninger.

A22. Hva er tilgjengelig kapasitet i antall enheter for Stål i Plateavdelingen?

- A. 600 enheter?
- B. 700 enheter?
- C. 800 enheter?

A23. Hvis virksomheten bare skulle tilvirke Stål, hva ville være det maksimale antall enheter som kunne tilvirkes?

- A. 500 enheter?
- B. 700 enheter?
- C. 1 100 enheter?

A24. Hva blir mål(objekt)funksjonen for den optimale produktmiks som gir høyest dekningsbidrag dersom vi sier at X står for antall enheter Stål og Y står for antall enheter Stil?

- A. Maks. DB = kr 2 000X + kr 3 000Y
- B. Maks. DB = kr 800X + kr 500Y
- C. Maks. DB = kr 4 300X + kr 8 000Y

A25. Industribedriften AS vurderer å gjennomføre en prosjektinvestering som har en positiv netto nåverdi basert på en kalkulasjonsrente på 12%. Internrenten blir da

- A. 12 %
- B. Mindre enn 12%
- C. Større enn 12%

A26. Et patent gir deg enerett til å

- A. utnytte en oppfinnelse/ konkret løsning på et teknisk problem for et bestemt tidsrom
- B. bruke et bestemt utsende /design for et bestemt tidsrom
- C. Både A og B er riktige

A27. En forretningsplan er

- A. et dokument som beskriver forretningsideen din og hvordan du har tenkt å drive virksomheten.
- B. det samme som internregnskapet.

C. et dokument som kun skal brukes internt i bedriften.

A28. Innovasjonsprosessens fire faser består av

- A. idégenerering, idéavklaring, utvikling og markedsinduksjon
- B. idéavklaring, utvikling, markedsintroduksjon og vekst
- C. markedsinduksjon, vekst, moding og tilbakegang

A29. Når næringsdrivende velger selskapsform for sin virksomhet, vektlegges normalt en selskapsform

- A. som skal gi minst mulig innsyn fra utenforstående
- B. som gir minst økonomisk risiko og skatt
- C. som trenger minst mulig egenkapital

A30. Den tjenesteytende bedrift mangler normalt en vesentlig kostnadsart, som finnes nåde i industribedriften og i handelsbedriften.

- A. Akkordlønn
- B. Materialkostnader
- C. Avskrivninger

B. BEDRIFTSØKONOMISKE

EMNER

60%

B1. Markedstilpassing

15%

Bedriften du arbeider i har fått forespørsel fra en italiensk båtprodusent om import av en elektrisk vannsykkel, *Shark*. Vannsykkelen har vært en suksess i Italia, men den har ikke vært solgt tidligere i Norge. Innkjøpsprisen per sykkel vil være kr 6 000 (inkludert toll og avgifter). Faste kostnader knyttet til innkjøp og salg av produktet er beregnet til kr 150 000.

Sammenhengen mellom prisen på *Shark* og salgsmengden er antatt som vist i tabellen.

Salgs- mengde	Pris
0	18 000
20	17 000
40	16 000
60	15 000
80	14 000
100	13 000
120	12 000
140	11 000
160	10 000
180	9 000
200	8 000

B1.1 Hvor mange enheter av sykkelen bør tilbys for å maksimere fortjenesten?

B1.2 Hva blir salgsprisen og fortjenesten i vinningsoptimum?

Fra produsenten av vannsykkelen har en fått melding om at EU vurderer å fjerne miljøavgiften som er lagt på produktet. Grunnen er at den bruker miljøvennlig energi. Dersom EU fjerner avgiften, vil også norske myndigheter gjøre dette. Den norske miljøavgiften som er lagt på *Shark* er i dag kr 500 per sykkel.

B1.3 Vis hvordan avgiftsreduksjon vil påvirke bedriftens markedstilpassing (mengden bedriften velger å tilby og prisen den velger å ta).

B2. Regnskapsanalyse

15%

En bedrifts regnskap har de senere år vist negativ utvikling av likviditeten.

- B2.1 Forklar hva likviditet er?
- B2.2 Hvilke nøkkeltall brukes for å måle likviditet?
- B2.3 Nevn forhold /årsaker som kan føre til at bedrifter får dårlig likviditet, og drøft mulige tiltak til forbedringer.

B3. Produktvalg og Kostnad – Resultat – Volumanalyse

30%

AS Elektronikk har et produkt som på årsbasis omsetters i en mengde av 5 000 enheter. Enhetsprisen er kr 1 000. Dekningsgraden for produktet er beregnet til 40%. Av regnskapstallene går det fram at de faste kostnadene er kr 1 800 000.

- B3.1 Hva blir årets resultat?
- B3.2 Hva blir nullpunktsumsetningen (i kr) og sikkerhetsmarginen (i kr)? Hvordan tolker du sikkerhetsmarginen i dette tilfellet?
- B3.3 Ved å sette inn tiltak i markedsføringen som medfører en økning av de faste kostnader med kr 200 000 kan AS Elektronikk selge 700 enheter mer per år. Vil du iverksette et slikt tiltak? Begrunn svaret.
- B3.4 AS Elektronikk har som mål å oppnå et overskudd på kr 400 000 neste år. En slik salgsøkning vil føre til at de må øke kapasiteten og de faste kostnadene vil øke med kr 100 000. Hvor store må salgsinntektene være neste år dersom de skal nå målet om et overskudd på kr 400 000? Se bort fra opplysningene i oppgave B3.3 når du løser denne oppgaven.

AS Elektronikk har en stor konkurrent som heter AS Elektro. AS Elektro produserer samme produkt som AS Elektronikk, tar samme pris (1000 kr), og omsetter samme årlig mengde (5000 enheter) som AS Elektronikk. Men kostnadsstrukturen er forskjellig: De variable enhetskostnadene for AS Elektro er beregnet til 700 kr per stykk, og de årlige fastekostnadene er kr 1 300 000.

- B3.5 Sett opp et resultatdiagram for de to bedriftene (AS Elektronikk og AS Elektro)? Merk av nullpunktene for hver av bedriftene. Se bort fra opplysningene i oppgave B3.3 og B3.4 når du løser denne oppgaven.
- B3.6 Hvilken av de to bedriftene (AS Elektronikk og AS Elektro) vil du si at er den mest risikoeksponerte, og hva synes hovedårsaken til ulik risikoprofil og være?

C. FORRETNINGSPLAN/ENTREPRENØRSKAP

10%

”Et behov er en følt mangel på noe grunnleggende” skriver Hoff, og skiller mellom primær og sekundærbehov.

- C1. Forklar kort hva som kjenner seg ut og skiller primær og sekundær behov. Bruk øierne

C1. Forklar kort hva som kjennetegner og skiller primær og sekundær behov. Gi noen eksempler.

C2. En god forretningsidé kjennetegnes av at den tar utgangspunkt i et behov i markedet. Vi har sett på hvordan behov kan oppstå. Gi noen eksempler på hvordan behov kan oppstå og forklar hvordan disse kan være kilder til forretningsideer.

Eksamen i BIP190: Bedriftsøkonomi med entreprenørskap

Varighet: 4 timer

Dato: 3.september. 2011

Hjelpemidler:

Rentetabeller og bestemt, enkel kalkulator.

Oppgavesettet består av til sammen 9 sider

A. Flervalgsoppgaver (side 2-5)	30%
B. Bedriftsøkonomiske emner (side 6-7)	55%
C. Forretningsplan/entreprenørskap (side 8)	15%

Svarskjema for flervalgsoppgaver (side 9)

FORDEL TIDEN PÅ OPPGAVENE.

A. FLERVALGSOPPGAVER

30 %

Kun et alternativ er korrekt. Det blir ikke gitt minuspoeng. Skriv svarene på eget skjema, side 9. Husk at svararket må leveres inn som en del av besvarelsen.

A1. Med begrepet produktivitet menes

- A. at vi utnytter råmaterialer eller tid effektivt
- B. forholdet mellom produksjonsmengde og ressursbruk
- C. forholdet mellom effektivitet og ressursbruk

A2. Dersom lønnsutbetalingen på kr 200 000 i en periode inneholdt et forskudd på kr 20 000, overtidsbetaling fra en tidligere periode på kr 10 000 og kr 30 000 i feriepenger, hva ble lønnskostnaden for perioden?

- A. Kr. 210 000
- B. Kr. 190 000
- C. Kr. 140 000

A3. Hva menes med tilvirkningskost?

- A. Tilvirkningskost er summen av de kostnader som går med til å produsere varen
- B. Tilvirkningskost representerer kostnader utover lønn og direkte materialer
- C. Tilvirkningskost er det samme som totalkostnad

Følgende opplysninger skal brukes for å svare på oppgavene A4 og A5.

En bedrift har anskaffet en maskin til kr 200 000. For sine interne behov benytter bedriften seg av variable avskrivninger. Bedriften regner med at maskinen har en økonomisk levetid på 4 år og en brukstid på totalt 5 000 timer. Tabellen nedenfor viser antatt årlig bruk:

År Antatt årlig bruk (timer)

- 1 2000
- 2 1500
- 3 1000
- 4 500

A4. Hva blir den årlige avskrivningen i år 3?

- A. kr 40 000
- B. kr 45 000
- C. kr 60 000

A5. Hva blir uavskrevet restverdi i slutten av år 2?

- A. kr. 40 000
- B. kr. 50 000
- C. kr. 60 000

A6. Etterhvert som antall tilvirkede enheter øker i det relevante kapasitetsintervallet, vil

- A. de variable enhetskostnadene øke
- B. de faste kostnader forblir konstante
- C. de variable kostnadene forblir konstante

A7. Hvilken av de følgende tilvirkningskostnadene, uttrykt per enhet, vil normalt endre seg betydelig dersom aktiviteten endres?

- A. Direkte materialer?
- B. Direkte lønn?
- C. Faste indirekte tilvirkningskostnader?

A8. Med markedspris forstår vi

- A. prisen kunden er villig til å betale
- B. gjennomsnittet av konkurrentenes priser
- C. vår kost, pluss ønsket fortjeneste

A9. Når de faste kostnadene øker, vil

- A. vinningsoptimal mengde og kostnadsoptimal mengde forbli som tidligere
- B. vinningsoptimal mengde og kostnadsoptimal mengde bli større
- C. vinningsoptimal mengde vil forbli som tidligere og kostnadsoptimal mengde bli større

Følgende opplysninger skal brukes for å svare på oppgavene A10 – A17

Bedriften Alcatraz AS tilvirker et produkt. Følgende inntekts- og kostnadsforhold er kjente:

X (Antall enheter)	Totale inntekter i kroner	Differansekostnad i kroner
0	0	
		1000
200	2400	
		600
400	4400	
		500
600	6000	
		700
800	7200	
		1400
1000	8000	
		2400
1200	8400	
		3480
1400	8400	

A10. Hva er differanseenhetskostnaden for intervallet 4-600 enheter?

- A. Kr. 5
- B. Kr. 4
- C. Kr. 2,50

A11. Hva er differanseenhetsinntekten (DEI) for intervallet 6-800 enheter?

- A. Kr. 4
- B. Kr. 6
- C. Kr. 7

A12. Hva er de totale kostnadene ved 400 enheter?

- A. Kr. 1 000
- B. Kr. 1 600
- C. Kr. 1 900

A13. Hvilken markedsform opererer bedriften under?

- A. Fullkommen konkurranse?
- B. Oligopol?
- C. Monopol?

A14. Hvilken pris og mengde gir vinningsoptimal tilpasning (Hint: benytt grafisk metode)?

- A. Pris kr 8,50 og X 700 enheter?
- B. Pris kr 9,00 og X 800 enheter?
- C. Pris kr 9,50 og X 850 enheter?

A15. Hva blir resultatet ved 800 enheter?

- A. Kr. 3400
- B. Kr. 4400
- C. Kr. 4800

A16. Hva blir kostnadsoptimal mengde?

- A. Kr. 550
- B. Kr. 700
- C. Kr. 850

A17. Hva blir resultatet ved øvre dekningspunkt?

- A. Kr. 0
- B. Kr. 1200
- C. Kr. 2800

A18. Hvordan finner man reell egenkapital i en vanlig økonomisk virksomhet

- A. ved å summere beholdning kasse og bank
- B. ved å gå rundt og telle opp egenkapital der den ligger i bedriften
- C. ved å ta summen av alt men eier, og trekke fra all gjeld

A19. Opptak av nytt lån innebærer umiddelbart at

- A. gjeld og egenkapital øker like mye
- B. eierdeler og gjeld øker like mye
- C. gjelden øker og alle andre poster forblir uendret

A20. På kort sikt, hva er den laveste pris en tilvirkningsbedrift kan akseptere dersom den har ledig kapasitet?

- A. En pris som er større enn selvkost?
- B. En pris som er større enn de variable kostnadene?
- C. En pris som er større enn dekningsbidrag?

A21. I en grafisk løsning vil den optimale bestillingsmengde alltid finnes der hvor

- A. den totale lagringskostnaden er lik den totale ordrekostnaden.
- B. den totale kostnaden er lik den totale lagringskostnaden.
- C. den totale lagringskostnaden skjærer bestillingspunktet.

A22. Hvilken av de nevnte tidsbegreper gir normalt produktet merverdi?

- A. Transporttid?
- B. Kontrolltid?
- C. Foredlingstid?

A23. Alternativkostnaden til det å tilvirke en komponent i en fabrikk med ledig kapasitet og hvor det ikke finnes klare alternativer, er

- A. komponentens variable tilvirkningskostnader.
- B. de totale tilvirkningskostnadene for komponenten.
- C. null.

A24. I en 'kjøpe eller produsere selv'- beslutning er

- A. bare de variable kostnadene relevante.
- B. både de variable og faste kostnadene som fortsetter å påløpe uavhengig av beslutningen er relevante.
- C. både de variable kostnadene og de faste kostnadene som er reversible er relevante.

A25. Bedriften vil hver måned sammenligne budsjettet mot

- A. finansregnskapet
- B. driftsregnskapet
- C. selvkostkalkylen

A26. Intraprenørskap beskriver

- A. bedriftsetablering
- B. innovasjon og nyskaping der det dannes ny virksomhet
- C. innovasjon og nyskaping innenfor eksisterende virksomhet

A27. En forretningsplan er

- A. et dokument som beskriver forretningsideen din og hvordan du har tenkt å drive virksomheten.
- B. det samme som internregnskapet.
- C. et dokument som kun skal brukes internt i bedriften.

A28. Hva legger en bank mest vekt på når den skal gi lån til en nystartet bedrift?

- A. God forretningsidé
- B. Gjennomarbeidet forretningsplan
- C. Sikkerhet

A29. Et patent gir deg enerett til å

- A. utnytte en oppfinnelse/ konkret løsning på et teknisk problem for et bestemt tidsrom
- B. bruke et bestemt utsende /design for et bestemt tidsrom
- C. bruke et bestemt produktnavn/firmanavn

A30. Utgangspunktet for en markedsorientert forretningsidé bør være

- A. et udekket behov i markedet?
- B. et produkt?
- C. en idé?

B. BEDRIFTSØKONOMISKE EMNER

55%


B1. Markedstilpassning

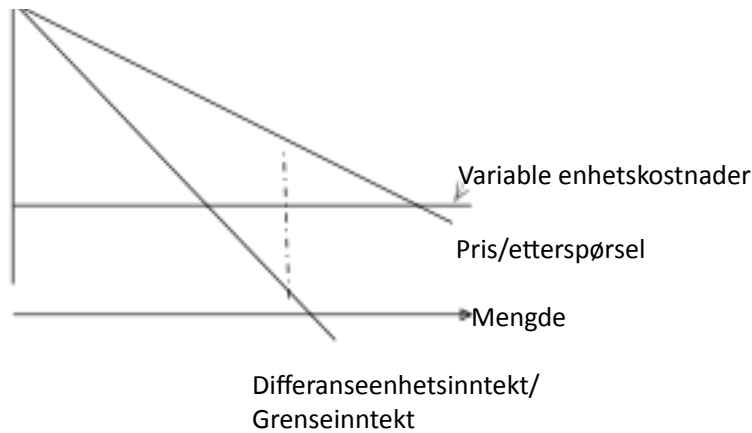
40%

Et av de større prosjekter som er gjennomført de senere år i Norden, er byggingen og etableringen av fast bruforbindelse mellom Sverige og Danmark over Øresund. Byggingen og driften ble overlatt til et eget bruselskap. På mange måter kan man si at denne forbindelsen representerer en situasjon som vist i figuren under.

Du skal overføre figuren nedenfor til svararet ditt. Denne figuren er utgangspunkt for oppgave B1.

Enhetsdiagram

kr 



B1.1 Forklar hva figuren forteller deg om buselskapets markedssituasjon og kostnadsstruktur. Gi en forklaring på hvorfor figuren kan sies å representere markedssituasjonen buselskapet befinner seg i.

B1.2 Marker vinningsoptimal mengde og vinningsoptimal pris i figuren.

B1.3 Forklar begrepet priselastisitet og relatør dette til figuren.

Fra ulikt hold, også fra økonomisk eksperthold, har det blitt kommentert at en viktig årsak til at trafikken over brua er relativ lav og at buselskapet sliter med å oppnå en tilfredsstillende avkastning, er den høye prisen. Buselskapet vil tjene på å senke prisen, blir det oftere og oftere hevdet.

B1.4 Hvilke antagelser om priselastisiteten innebærer påstanden om at reduserte priser vil gi økte inntekter?

B1.5 Anta en priselastisitet på -2. Forklar kort hva dette betyr.

B1.6 Buselskapet ønsker en volumøkning på 20%. Hvor mye må prisene endres for at selskapet skal nå den ønskede målsetting når du antar at priselastisiteten er -2?.

Fra buselskapet får vi oppgitt følgende (alt omregnet i norske kroner):

Dekningsgrad: 20%

Faste kostnader: 600 millioner

Variable enhetskostnader: 240 kr

Omsetning: 2500 millioner

B1.7 Beregn

i) Gjennomsnittsprisen på å kjøre over brua

ii) Nullpunktomsetningen

iii) Sikkerhetsmarginen i prosent

Hvordan skal sikkerhetsmarginen tolkes i dette tilfellet?

B1.8 Hvor mye må omsetningen endres dersom buselskapet skal få et overskudd på 100 millioner?

B2. Investeringsanalyse

(15%)

B2.1 En god finansieringsstruktur er viktig for en virksomhets soliditet. Hva kjennetegner en god finansieringsstruktur?

B2.2 Hvilke nøkkeltall vil du regne ut for å beregne et selskaps soliditet?

En virksomhet har følgende balanseoppstilling:

	2009	2010		2009	2010
Anleggsmidler	13 350 000	12 350 000	Egenkapital	3 300 000	1 796 000
Varelager	650 750	543 000	Langsiktig gjeld	11 000 000	11 334 000
Kundefordringer	1 691 250	1 757 000	Leverandørgjeld	553 500	600 000
Kontanter/bank	308 000	130 000	Annen kortsiktig gjeld	1 146 500	1 050 000
Sum omløpsmidler	2 650 000	2 430 000	Sum kortsiktig gjeld	1 700 000	1 650 000
Sum eiendeler	16 000 000	14 780 000	Sum egenkapital og gjeld	16 000 000	14 780 000

B2.3 Hva kan du si om dette selskapets finansieringsstruktur og soliditet? Begrunn svaret ditt.

C. ENTREPRENØRSKAP

15%

Bachelorgruppen overveier å starte produksjon av Skolelys. I den forbindelse har man skaffet til veie følgende opplysninger:

Anleggsinvesteringer:	750 000 kr
Salgsinnbetalinger per år:	1 600 000 kr
Utbetalinger til råvarer per år:	350 000 kr
Utbetalinger til lønn per år:	500 000 kr
Andre betalbare kostnader per år:	450 000 kr
Investering i varelager (arbeidskapital) ved oppstarten: (Varelageret blir frigjort ved levetidas slutt)	150 000 kr
Levetid:	4 år
Kalkulasjonsrente:	15%

C.1 Vis de årlige inn- og utbetalingene (kontantstrømmene) for prosjektet.

C.2 Bør Bachelorgruppen gjennomføre investeringen dersom nåverdimetoden legges til grunn? Svaret ditt skal underbygges med beregninger.

C.3 Forklar kort hva som menes med internrenten til investeringen.